

# PACTEM NORD INFORMA

Informe de la dinàmica laboral a l'Horta Nord  
-Desocupació, contractacions i comparativa territorial-

Informe 05/2026

-- Tancament de l'informe 05/06/2026--



*Segueix-nos*

PACTEM NORD



[www.consorci.info](http://www.consorci.info)

En el marc de les labors d'investigació i informació de l'Observatori d'Ocupació de Pactem Nord, seguidament t'ofereim informació pertanyent a les **dades de desocupació i contractacions laborals publicats per LABORA i el SEPE corresponents al mes de maig de 2026** relatius als municipis de l'Horta Nord incorporant una comparativa territorial a nivell autonòmic i estatal.

**Col·labora:**



## Índex

1. Principals dades de l'Horta Nord..... 1  
Infografia 1. Resum de dades corresponents al mes de maig de 2026. .... 1  
Gràfic 1. Evolució de la dinàmica laboral a l'Horta Nord. .... 2  
Taula 1. Dinàmica laboral per municipi..... 3
2. Comparativa territorial..... 4  
Taula 2. Comparativa territorial de la desocupació. .... 4

Pot ampliar informació d'este informe en:

<https://observatoriopactemnord.es/dinamica-laboral/>

Pot descarregar-se este informe també  
en l'APP d'Ocupació de Pactem Nord.

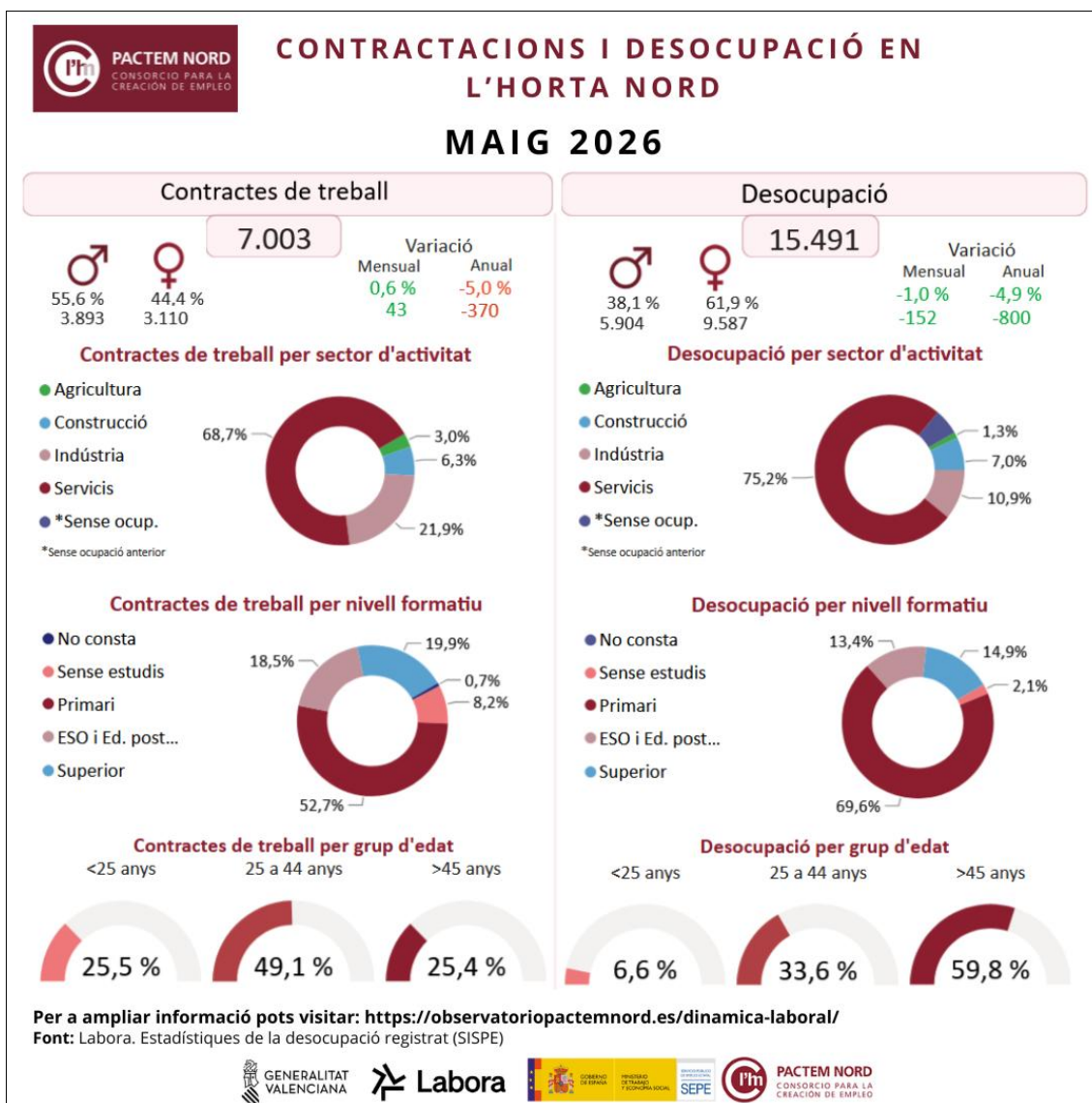




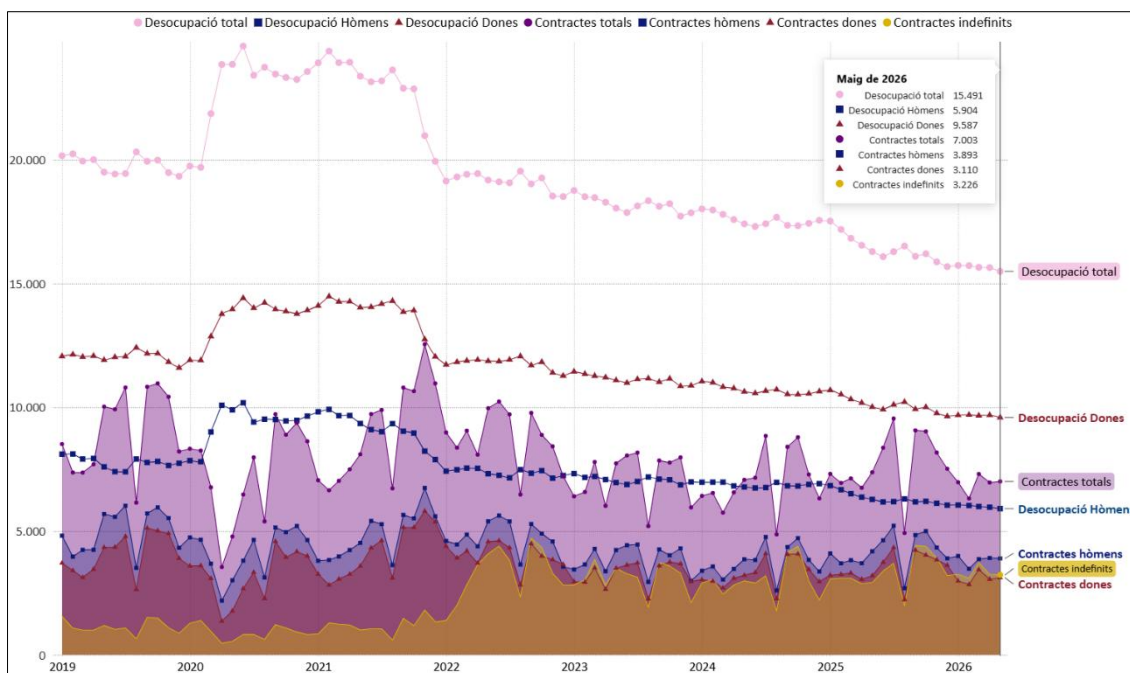
# Observatorio de empleo Pactem Nord

## Evolución de la dinámica laboral a l'Horta Nord

### 1. Principals dades de l'Horta Nord.



**Infografia 1. Resum de dades corresponents al mes de maig de 2026.**  
Elaboració pròpia. Font: LABORA. Servei Valencià d'Ocupació i Formació.



**Gràfic 1. Evolució de la dinàmica laboral a l'Horta Nord.**

Elaboració pròpia. Font: LABORA. Servei Valencià d'Ocupació i Formació (2019 – 2026)

La **Infografia 1** sintetitza els principals indicadors mensuals de **contractes de treball registrats** i la **desocupació registrada** a l'Horta Nord, juntament amb la seua distribució per sexe, sector d'activitat, nivell formatiu i grup d'edat. D'altra banda, el **Gràfic 1** mostra la sèrie temporal mensual (gener 2019 – maig 2026) de la desocupació i nombre de contractes de treball permetent visualitzar la seua evolució per sexe i el volum de contractes indefinits, i situar la dada més recent.

Al **maig de 2026** a l'Horta Nord es registraren **7.003 contractes de treball**, amb una variació mensual de **0,6% (43 contractes nous)** i anual del **-5% (370 contractes menys)**. La desocupació registrada ascendeix a **15.491 persones**, amb una variació mensual del **-1% (152 persones desocupades menys)** i anual del **-4,9% (800 persones desocupades menys)**.

Del total de **contractes de treball** registrats a l'Horta Nord els **hòmens** van firmar el **55,6% dels contractes (3.893)** i les **dones** van firmar el **44,4% dels contractes de treball (3.110)**; en la desocupació, el **38,1% són hòmens (5.904)** i el **61,9% són dones (9.587)**.

Per sectors d'activitat, la **contractació laboral** a l'Horta Nord es concentra en el **sector serveis (68,7% dels contractes)** i en la **indústria (21,9%)**, seguida de la **construcció (6,3%)** i l'agricultura (**3%**). En la **desocupació**, el pes es concentra en el **sector serveis (75,2%)**, seguit de la **indústria (10,9%)** i la **construcció (7%)**, amb una proporció menor en agricultura (**1,3%**) i en "sense ocupació anterior" (entorn del **5,56%**).

Per nivell formatiu, en la **contractació laboral** destaquen els estudis **primaris (52,7%)**, seguit per estudis **superiors (19,9%)** i del bloc d'estudis d'ESO i **educació postobligatòria (18,5%)**. En **desocupació**, la concentració principal s'observa en estudis **primaris (69,6%)**, amb un pes rellevant d'estudis **superiors (14,9%)** i d'estudis d'ESO i **educació postobligatòria (13,4%)**, i una proporció reduïda de "sense estudis" (**2,1%**).

Per **grup d'edat** el que major quota de contractes de treball va firmar va ser el grup de **25 a 44 anys (49,1%)**, mentre que en la **desocupació** destaca el grup de **majors de 45 anys** que representa el **59,8%** de les persones desocupades a l'Horta Nord sent **9.258 persones desocupades** en este grup d'edat (-59 persones respecte a abril i -487 respecte al maig de 2025).

Municipio	Desocupació													Contractes												
	Desocupació total	Var. Mes	Sexe		Nacionalitat		Sector d'activitat				Grup de edat			Contractes totals	Var. mes	%H	%D	Tipus de contracte		Sector d'activitat				Grup de edat		
			H	D	Nac. Esp.	Nac. Ext.	Agri.	Const.	Ind.	Serv.	0- 25	25- 44	+ 45					Indefinit	Temporal	Agri.	Const.	Ind.	Serv.	0-25	25-44	+45
Albalat dels Sorells	164	-1 ↓	32,32 % ↑	67,68 % ↓	85,98 %	14,02 %	0 →	3 ↓	25 →	121 ↑	13 ↑	55 →	96 ↓	55	-22 ↓	67,27 % ↓	32,73 % ↓	39 ↓	16 ↓	0 →	5 ↓	9 ↑	41 ↓	13 ↓	31 ↓	11 ↓
Alboraia/Alboraya	937	2 ↑	38,95 % ↓	61,05 % ↑	85,17 %	14,83 %	7 →	46 ↓	101 ↓	713 ↑	52 ↑	286 →	599 ↑	556	123 ↑	56,29 % ↑	43,71 % ↑	217 ↓	338 ↑	6 ↓	24 ↑	31 ↑	495 ↑	184 ↑	242 ↑	130 ↓
Albuixech	179	0 →	40,78 % ↓	59,22 % ↑	83,80 %	16,20 %	3 →	11 →	27 ↓	130 ↑	8 ↓	61 →	110 ↑	279	105 ↑	61,65 % ↑	38,35 % ↑	161 ↑	118 ↑	57 ↑	9 ↓	118 ↑	95 ↑	50 ↑	153 ↑	76 ↑
Alfara del Patriarca	112	1 ↑	41,96 % ↑	58,04 % ↓	90,18 %	9,82 %	4 →	8 →	8 →	82 ↑	7 ↑	42 ↓	63 →	38	-16 ↓	55,26 % ↓	44,74 % ↓	26 ↓	12 ↓	0 →	1 →	2 ↑	35 ↓	11 ↓	20 ↓	7 ↑
Almàssera	373	-14 ↓	35,66 % ↓	64,34 % ↓	89,81 %	10,19 %	7 →	17 ↓	65 ↓	263 ↑	17 ↑	105 ↓	251 ↓	75	26 ↑	57,33 % ↑	42,67 % ↑	41 ↑	34 ↑	2 →	9 ↑	16 ↓	48 ↑	21 ↑	31 ↑	23 ↑
Bonrepòs i Mirambell	185	-8 ↓	43,78 % ↑	56,22 % ↓	81,62 %	18,38 %	1 →	15 ↑	22 ↓	135 ↑	13 ↓	48 ↓	124 ↓	20	-7 ↓	45,00 % ↓	55,00 % ↓	13 ↓	7 ↓	2 →	1 →	2 ↓	15 ↓	6 →	11 ↓	3 ↓
Burjassot	2.703	-19 ↓	39,92 % ↑	60,08 % ↓	85,53 %	14,47 %	29 →	235 ↑	234 ↑	2.072 ↑	218 ↓	994 ↓	1.491 ↓	561	-40 ↓	40,82 % ↓	59,18 % ↓	238 ↑	321 ↓	0 ↓	60 ↓	6 ↓	495 ↓	177 ↑	235 ↓	149 ↓
El Puig de Santa Maria	398	-12 ↓	40,95 % ↓	59,05 % ↓	83,67 %	16,33 %	6 ↑	30 ↓	45 ↓	299 ↑	15 ↓	124 ↓	259 ↓	369	4 ↑	55,28 % ↓	44,72 % ↑	191 ↑	177 ↓	96 ↓	10 →	77 ↓	186 ↑	128 ↑	157 ↓	84 ↓
Emperador	32	-1 ↓	37,50 % →	62,50 % ↓	90,63 %	9,38 %	1 ↑	1 →	5 ↓	25 ↑	3 ↑	8 →	21 ↓	4	1 ↑	75,00 % ↑	25,00 % →	3 →	1 ↑	0 →	1 ↑	0 ↓	3 ↑	0 →	2 ↑	2 →
Foios	326	6 ↑	39,88 % ↑	60,12 % ↑	87,73 %	12,27 %	8 ↑	17 →	49 ↓	239 ↑	17 ↑	112 ↑	197 ↓	86	12 ↑	47,67 % ↓	52,33 % ↑	38 ↑	48 ↑	4 ↑	8 →	12 ↑	62 ↑	16 ↑	44 ↓	26 ↑
Godella	454	-9 ↓	42,29 % ↓	57,71 % ↓	86,56 %	13,44 %	6 ↑	35 ↑	43 →	359 ↑	16 ↑	151 ↓	287 ↓	173	10 ↑	43,35 % ↑	56,65 % →	78 →	95 ↑	3 ↑	17 ↑	7 ↑	146 ↑	51 ↑	78 ↓	44 ↓
La Pobla de Farnals	399	-24 ↓	36,59 % ↓	63,41 % ↓	82,71 %	17,29 %	10 ↑	26 ↓	40 ↓	298 ↑	20 ↓	134 ↓	245 →	136	1 ↑	49,26 % ↓	50,74 % ↓	97 ↑	39 ↓	0 →	6 ↑	8 ↑	122 ↓	29 ↑	67 ↑	40 ↓
Massafassar	110	-9 ↓	45,45 % ↑	54,55 % ↓	83,64 %	16,36 %	2 →	6 ↑	24 ↑	74 ↑	6 ↑	43 ↓	61 ↓	130	-47 ↓	63,85 % ↓	36,15 % ↓	66 ↑	64 ↓	0 ↓	5 ↑	41 ↓	84 ↓	39 ↓	52 ↓	39 ↓
Massamagrell	874	-2 ↓	38,10 % ↓	61,90 % ↑	87,64 %	12,36 %	19 ↓	63 ↓	114 ↑	617 ↑	61 ↑	269 ↓	544 ↑	147	-74 ↓	57,14 % ↓	42,86 % ↓	75 ↓	72 ↓	0 ↓	16 ↓	28 ↓	103 ↓	36 ↓	68 ↓	43 ↓
Meliana	536	-9 ↓	37,13 % →	62,87 % ↓	83,96 %	16,04 %	8 →	31 ↓	65 ↑	400 ↑	21 ↓	175 →	340 ↓	81	-7 ↓	44,44 % ↓	55,56 % ↑	32 ↓	49 ↑	5 ↑	6 ↓	26 ↑	44 ↓	21 ↑	39 ↓	21 ↑
Montcada/Moncada	1.032	-4 ↓	39,44 % ↓	60,56 % ↑	91,67 %	8,33 %	15 →	99 ↑	105 ↓	742 ↑	83 ↓	327 ↓	622 ↓	212	-51 ↓	49,53 % ↓	50,47 % ↓	100 ↓	111 ↓	1 ↑	9 ↓	55 ↓	147 ↓	57 ↓	97 ↓	58 ↓
Museros	322	-1 ↓	36,02 % ↓	63,98 % ↑	84,16 %	15,84 %	4 →	22 ↓	47 ↑	230 ↑	18 ↓	104 ↓	200 ↑	161	-143 ↓	67,70 % ↓	32,30 % ↓	90 ↓	71 ↓	34 ↓	8 ↓	37 ↓	82 ↓	39 ↓	83 ↓	39 ↓
Paterna	4.244	-23 ↓	36,64 % ↓	63,36 % ↓	87,16 %	12,84 %	46 ↑	313 ↓	409 ↓	3.274 ↑	312 ↑	1.483 ↓	2.449 ↓	3.113	60 ↑	59,49 % ↑	40,51 % ↑	1.301 ↓	1.806 ↑	1 →	167 ↓	924 ↑	2.021 ↑	665 ↓	1.649 ↑	799 ↑
Puçol	861	-8 ↓	34,03 % ↓	65,97 % ↓	82,46 %	17,54 %	14 ↑	48 →	83 ↓	648 ↑	54 ↓	293 ↓	514 ↑	407	104 ↑	47,17 % ↑	52,83 % ↑	196 ↑	210 ↑	2 →	26 ↓	80 ↑	299 ↑	123 ↑	194 ↑	90 ↑
Rafelbunyol	426	-19 ↓	38,26 % ↓	61,74 % ↓	87,56 %	12,44 %	7 ↑	21 ↓	59 ↓	318 ↑	32 ↓	132 ↓	262 ↓	183	23 ↑	64,48 % ↑	35,52 % ↑	99 ↓	83 ↑	0 →	3 ↓	53 ↓	127 ↑	61 ↑	79 ↑	43 →
Rocafort	231	4 ↑	38,96 % ↑	61,04 % ↑	87,88 %	12,12 %	1 ↓	9 ↓	21 ↑	196 ↑	8 ↑	78 ↑	145 ↓	96	-13 ↓	31,25 % ↑	68,75 % ↓	42 ↓	54 ↓	0 →	4 ↓	0 ↓	92 ↓	37 ↑	40 ↓	19 ↓
Tavernes Blanques	474	-2 ↓	37,34 % ↓	62,66 % ↓	88,61 %	11,39 %	2 ↓	31 ↑	74 ↑	332 ↑	27 ↓	145 ↓	302 ↓	84	6 ↑	64,29 % ↓	35,71 % →	64 ↑	19 ↓	0 →	41 ↑	1 ↓	42 ↓	17 ↑	46 ↑	21 ↓
Vinalesa	119	0 →	39,50 % ↓	60,50 % ↑	90,76 %	9,24 %	2 →	5 ↓	16 ↑	88 ↑	9 ↑	34 ↓	76 ↑	37	-12 ↓	43,24 % ↓	56,76 % ↓	19 ↓	18 ↓	0 ↓	7 ↑	4 ↓	26 ↓	5 ↓	23 →	9 ↓
<b>Total</b>	<b>15.491</b>	<b>-152</b>	<b>38,11 %</b>	<b>61,89 %</b>	<b>86,48 %</b>	<b>13,52 %</b>	<b>202</b>	<b>1.092</b>	<b>1.681</b>	<b>11.655</b>	<b>1.030</b>	<b>5.203</b>	<b>9.258</b>	<b>7.003</b>	<b>43</b>	<b>55,59 %</b>	<b>44,41 %</b>	<b>3.226</b>	<b>3.763</b>	<b>213</b>	<b>443</b>	<b>1.537</b>	<b>4.810</b>	<b>1.786</b>	<b>3.441</b>	<b>1.776</b>

Taula 1. Dinàmica laboral per municipi.

Elaboració pròpia. Font: LABORA. Servei Valencià d'Ocupació i Formació (maig 2026).

Las flechas i el seu color representen la variació (augment, estabilitat o descens) de la dada respecte al mes anterior.

En la **Taula 1** es presenten les dades totals de la comarca i dels municipis, la qual cosa permet comparar-los entre si i observar la variació respecte al mes anterior.

**Al maig de 2026**, el perfil predominant de la persona desocupada a l'Horta Nord correspon majoritàriament a **dones (9.587 persones)**. El grup d'edat amb major nombre de persones desocupades és el de **45 o més anys (9.258 persones)**, de **nacionalitat espanyola (13.397 persones)** i vinculat principalment al sector **servicis (11.655 persones)**. En quant al nivell formatiu, predomina el **grup d'estudis primaris i primera etapa de l'ESO (10.786 persones)**, concentrant-se sobretot en les ocupacions de persones treballadores de **servicis de restauració, personals, protecció i venedors/es de comerç (4.049 persones)** i en **ocupacions elementals (4.255 persones)**.

Respecte al mes anterior, la desocupació **disminuix un 1%**. En comparació amb el mateix mes de l'any anterior, la desocupació **disminuix un 5%**.

En quant als **contractes laborals registrats en LABORA**, el perfil predominant de la contractació laboral a la comarca correspon a **hòmens (3.893 contractes)**, pertanyents principalment al grup d'edat de **25 a 44 anys (3.441 contractes)**, de **nacionalitat espanyola (4.997 contractes)** i amb un nivell formatiu predominant d'estudis **primaris i primera etapa de l'ESO (3.689 contractes)**. La contractació laboral es concentra principalment en el **sector servicis (4.810 contractes)** i en la **indústria (1.537 contractes)**, així com en les **ocupacions elementals (2.349 contractes)** i en les ocupacions de persones treballadores de **servicis de restauració, personals, protecció i venedors/es de comerç (1.511 contractes)**.

Quant a la **modalitat de contracte**, destaquen la modalitat **eventual a temps complet per circumstàncies de la producció (1.559 contractes)**, el **contracte indefinit a temps complet (1.546 contractes)** i la modalitat **eventual a temps parcial per circumstàncies de la producció (1.083 contractes)**.

Respecte al mes anterior, la contractació registrada **augmenta un 0,6%**. En comparació amb el mateix mes de l'any anterior, la contractació registrada **disminuïx un 5%**.

## 2. Comparativa territorial

Distribució de la desocupació										
Territori	Total	Sexe		Grup d'edat		Sector d'activitat				
		% Hòmens	% Dones	% <25	% >25	% Agricultura	% Construcció	% Indústria	% Servicis	% Sense ocupació ant.
Espanya	2.320.721	39,50 %	60,50 %	7,11 %	92,89 %	3,04 %	6,91 %	7,74 %	72,74 %	9,57 %
Com. Valenciana	284.096	38,44 %	61,56 %	6,11 %	93,89 %	2,42 %	6,93 %	11,57 %	70,43 %	8,66 %
L'Horta Nord	15.491	38,11 %	61,89 %	6,65 %	93,35 %	1,30 %	7,05 %	10,85 %	75,24 %	5,56 %

Variació anual											
Territori	Total	Sexe		Grup d'edat		Sector d'activitat					Diferència total any ant.
		Hòmens	Dones	<25	>25	Agricultura	Construcció	Indústria	Servicis	Sense ocupació ant.	
Espanya	2.320.721	-51.851	-82.311	-6.048	-128.114	-8.669	-19.936	-10.503	-85.015	-10.039	-134.162
Com. Valenciana	284.096	-5.713	-7.641	74	-13.428	-822	-2.261	-2.602	-9.780	2.111	-13.354
L'Horta Nord	15.491	-375	-425	-55	-745	-3	-94	-232	-681	210	-800

Variació mensual											
Territori	Total	Sexe		Grup d'edat		Sector d'activitat					Diferència total mes ant.
		Hòmens	Dones	<25	>25	Agricultura	Construcció	Indústria	Servicis	Sense ocupació ant.	
Espanya	2.320.721	-16.007	-20.316	-4.738	-31.585	-1.628	-2.304	-2.665	-29.824	98	-36.323
Com. Valenciana	284.096	-756	-898	-57	-1.597	-39	-220	-240	-1.933	778	-1.654
L'Horta Nord	15.491	-58	-94	-8	-144	11	-11	-22	-163	33	-152

**Taula 2. Comparativa territorial de la desocupació.**

Elaboració pròpia. Font: SEPE. Servici Públic d'Ocupació Estatal, maig de 2026.

En la **Taula 2** es presenta una **comparativa territorial de la distribució de la desocupació** a Espanya, la Comunitat Valenciana i l'Horta Nord, així com de la seua evolució anual i mensual.

La distribució de la desocupació per **sexe és similar en els tres àmbits territorials**, amb una presència majoritària de dones. A nivell estatal, les dones representen el 60,5% de les persones desocupades, enfront del 39,5% dels hòmens. En la Comunitat Valenciana, estos percentatges se situen en el 61,56% i el 38,44%, respectivament. A l'Horta Nord, el pes relatiu de la desocupació femenina aconseguix el 61,89%, lleugerament per damunt dels valors registrats en els altres dos territoris, mentres que els hòmens representen el 38,11%.

Per **grup d'edat**, les **persones majors de 25 anys concentren la major part de la desocupació**, representen el 92,89% a Espanya, el 93,89% en la Comunitat Valenciana i el 93,35% a l'Horta Nord. Per contra, les persones **menors de 25 anys** suposen el 7,11%, el 6,11% i el 6,65%, respectivament.

Per **sectors d'activitat**, l'Horta Nord presenta un pes reduït de la desocupació en l'agricultura, amb un 1,30%, per davall del registrat a Espanya (3,04%) i en la Comunitat Valenciana (2,42%). En la construcció, la comarca aconseguix el 7,05%, lleugerament per damunt del nivell estatal (6,91%) i autonòmic (6,93%). En la indústria, l'Horta Nord registra un 10,85%, clarament per damunt d'Espanya (7,74%), encara que lleugerament per davall de la Comunitat Valenciana (11,57%). D'altra banda, el **sector**

**servicis** concentra el 75,24% de la desocupació comarcal, superant tant el registre estatal (72,74%) com l'autonòmic (70,43%). Finalment, les persones sense ocupació anterior representen el 5,56% de la desocupació a l'Horta Nord, un percentatge inferior al d'Espanya (9,57%) i al de la Comunitat Valenciana (8,66%).

Quant a la **variació anual, la desocupació disminueix en els tres territoris analitzats**. El registre a nivell estatal és de 134.162 persones desocupades menys que al maig de 2025; la Comunitat Valenciana, 13.354 menys; i l'Horta Nord, 800 persones menys.

**Per sexe, la reducció anual és més intensa entre les dones en els tres àmbits territorials**. A Espanya, la desocupació disminueix en 82.311 dones i en 51.851 hòmens. En la Comunitat Valenciana, es redueix en 7.641 dones i en 5.713 hòmens. A l'Horta Nord, el descens aconseguix a 425 dones i a 375 hòmens.

**Per grup d'edat, la disminució anual de la desocupació a la comarca es concentra principalment en les persones de més de 25 anys**, amb 745 persones desocupades menys, enfront d'una reducció de 55 persones entre les menors de 25 anys.

**Per sectors d'activitat, el principal descens anual es registra en el sector servicis**, amb 85.015 persones desocupades menys a Espanya, 9.780 menys en la Comunitat Valenciana i 681 menys a l'Horta Nord. **A la comarca també destaca la reducció de la desocupació en la indústria** (-232 persones) i, en menor mesura, en la construcció (-94) i l'agricultura (-3).

Quant a la **variació mensual, la desocupació també descendeix en els tres territoris**. Espanya registra 36.323 persones desocupades menys que a l'abril de 2026; la Comunitat Valenciana, 1.654 menys; i l'Horta Nord, 152 menys.

A l'Horta Nord, el descens mensual afecta tant als hòmens (-58) com a les dones (-94). Per grup d'edat, la desocupació disminueix principalment entre les persones de 25 o més anys (-144), mentres que entre les persones menors de 25 anys es redueix en 8 persones.

**Per sectors d'activitat, el descens mensual a la comarca es concentra especialment en el sector servicis** (-163 persones), al qual se sumen les reduccions registrades en la indústria (-22) i la construcció (-11). En canvi, augmenta la desocupació en l'agricultura (+11) i entre les persones sense ocupació anterior (+33), la qual cosa compensa parcialment l'evolució favorable observada en la resta dels sectors.

En síntesi, les dades de maig de 2026 mostren que **l'Horta Nord manté una estructura de la desocupació similar a l'observada en el conjunt de la Comunitat Valenciana i d'Espanya, encara que amb alguns trets propis**. La comarca presenta una incidència lleugerament major de la desocupació entre les dones i una concentració més elevada en el sector servicis, juntament amb un pes rellevant de la indústria en comparació amb l'àmbit estatal. L'evolució és favorable tant en termes anuals com mensuals. A destacar que este descens es recolza principalment en l'evolució del sector servicis, encara que es veu parcialment compensat per l'augment de les persones sense ocupació anterior i, en l'últim mes, per l'increment registrat en l'agricultura.

A més, la xifra de maig a l'Horta Nord, amb 15.491 persones desocupades, aconseguix el seu nivell més baix des de juliol de 2008. Per sexe la xifra de la desocupació masculina es situa en el seu valor més baix des d'abril de 2008, mentres que la de la desocupació femenina registra el seu nivell més baix des de desembre de 2008. **Estos valors reflecteixen la rellevància del descens observat**.



*Segueix-nos*

PACTEM NORD



[www.consorci.info](http://www.consorci.info)