

PACTEM NORD INFORMA

Informe de la dinàmica laboral a l'Horta Nord
-Desocupació, contractacions i comparativa territorial-

Informe 04/2026

-- Tancament de l'informe 05/05/2026



Segueix-nos



www.consorci.info

En el marc de les labors d'investigació i informació de l'Observatori d'Ocupació de Pactem Nord, seguidament t'ofereixo informació pertanyent a les **dades de desocupació i contractacions laborals publicats per LABORA i el SEPE corresponents al mes d'abril de 2026** relatius als municipis de l'Horta Nord incorporant una comparativa territorial a nivell autonòmic i estatal.

Col·labora:



**GENERALITAT
VALENCIANA**



Labora



Índex

1.	Principals dades de l'Horta Nord.....	1
	Infografia 1. Resum de dades corresponents al mes d'abril de 2026.....	1
	Gràfic 1. Evolució de la dinàmica laboral a l'Horta Nord.	2
	Taula 1. Dinàmica laboral per municipi.....	3
2.	Comparativa territorial.....	4
	Taula 2. Comparativa territorial de la desocupació.	4

Pot ampliar informació d'este informe en:

<https://observatoriopactemnord.es/dinamica-laboral/>

Pot descarregar-se este informe també
en l'APP d'Ocupació de Pactem Nord.

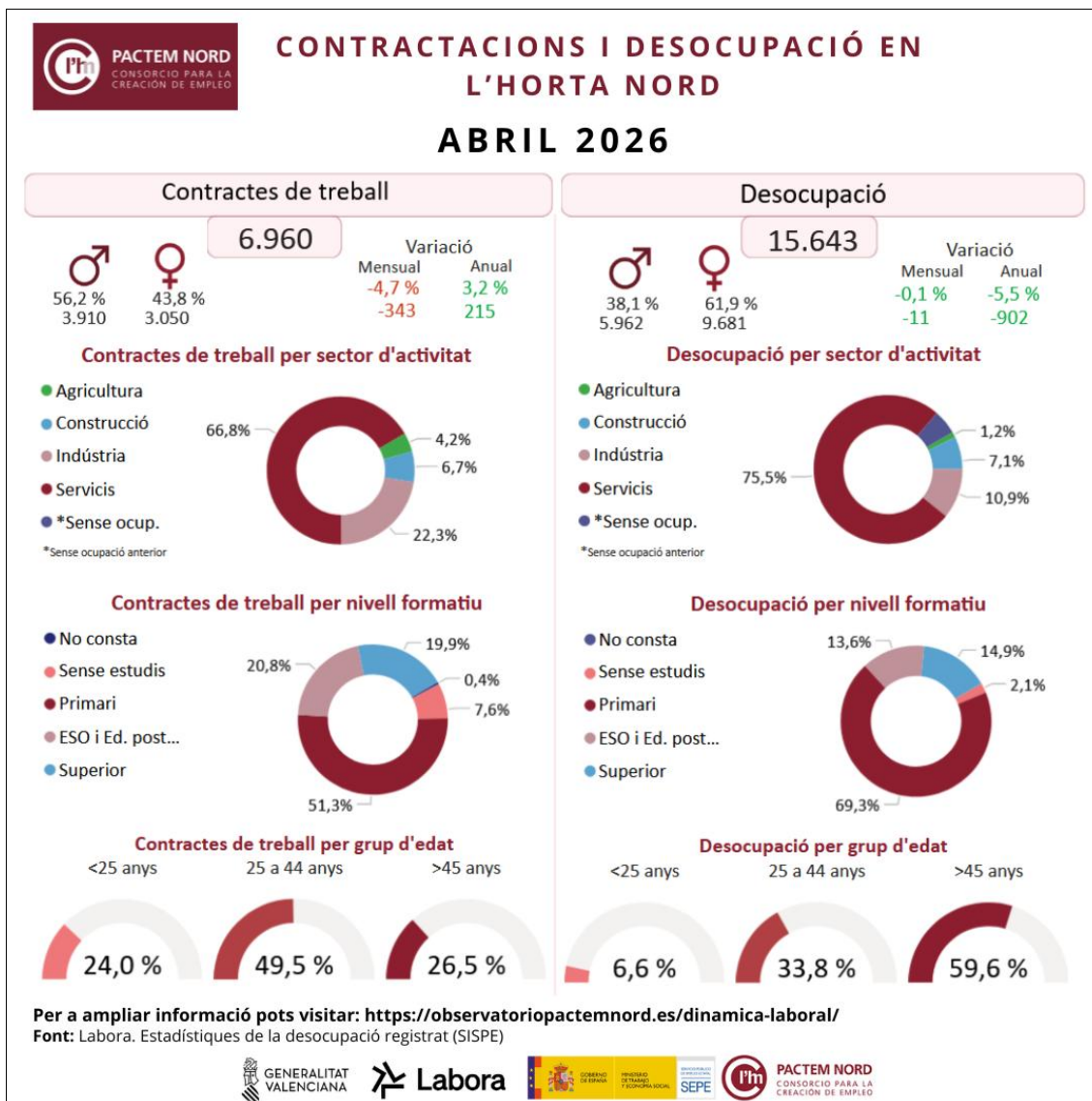




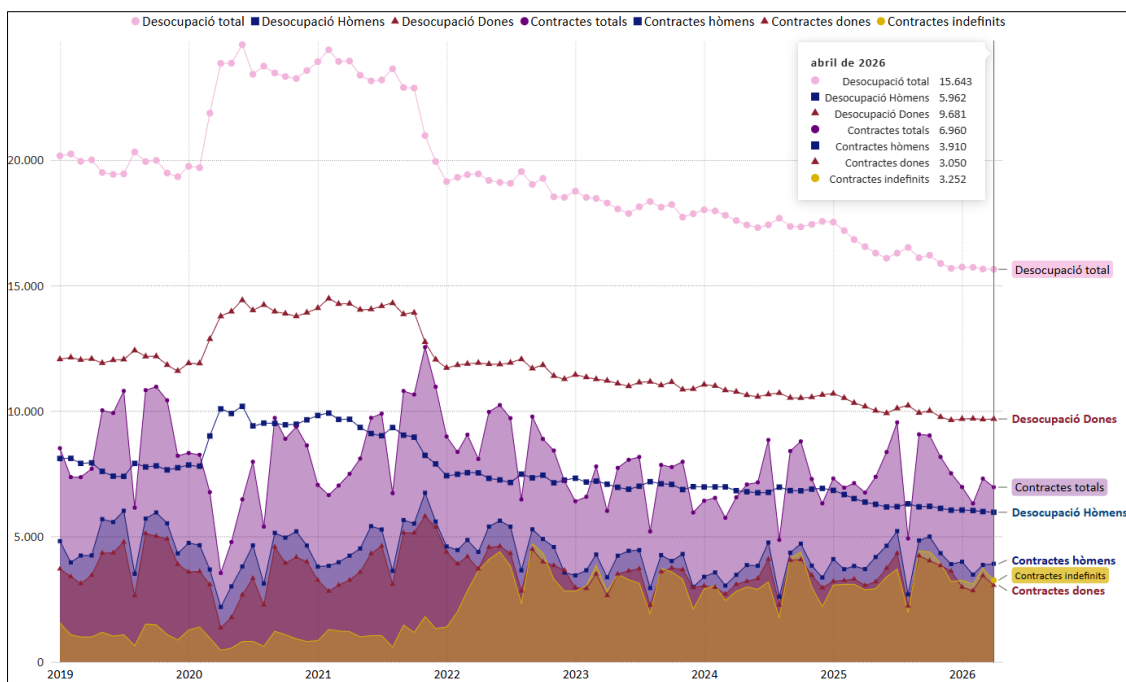
Observatorio de empleo Pactem Nord

Evolució de la dinàmica laboral a l'Horta Nord

1. Principals dades de l'Horta Nord.



Infografia 1. Resum de dades corresponents al mes d'abril de 2026.
Elaboració pròpia. Font: LABORA. Servei Valencià d'Ocupació i Formació.



Gràfic 1. Evolució de la dinàmica laboral a l'Horta Nord.

Elaboració pròpia. Font: LABORA. Servei Valencià d'Ocupació i Formació (2019 – 2026)

La **Infografia 1** sintetitza els principals indicadors mensuals de **contractes de treball registrats** i la **desocupació registrada** a l'Horta Nord, juntament amb la seua distribució per sexe, sector d'activitat, nivell formatiu i grup d'edat. D'altra banda, el **Gràfic 1** mostra la sèrie temporal mensual (gener 2019 – abril 2026) de la desocupació i nombre de contractes de treball permetent visualitzar la seua evolució per sexe i el volum de contractes indefinits, i situar la dada més recent.

A l'**abril de 2026** a l'Horta Nord es registraren **6.960 contractes de treball**, amb una variació mensual de **-4,7% (343 contractes menys)** i anual del **3,2% (215 contractes més)**. La desocupació registrada ascendeix a **15.643 persones**, amb una variació mensual del **-0,1% (11 persones desocupades menys)** i anual del **-5,5% (902 persones desocupades menys)**.

Del total de **contractes de treball** registrats a l'Horta Nord els **hòmens** van firmar el **56,2% dels contractes (3.910)** i les **dones** van firmar el **43,8% dels contractes de treball (3.050)**; en la desocupació, el **38,1% són hòmens (5.962)** i el **61,9% són dones (9.681)**.

Per sectors d'activitat, la **contractació laboral** a l'Horta Nord es concentra en el **sector servicis (66,8%** dels contractes) i en la **indústria (22,3%)**, seguida de la **construcció (6,7%)** i l'**agricultura (4,2%)**. En la **desocupació**, el pes es concentra en el **sector servicis (75,5%)**, seguit de la **indústria (10,9%)** i la **construcció (7,1%)**, amb una proporció menor en agricultura (**1,2%**) i en "sense ocupació anterior" (entorn del **5,2%**).

Per nivell formatiu, en la **contractació laboral** destaquen els estudis **primaris (51,3%)**, seguits del bloc d'estudis **d'ESO i educació postobligatòria (20,8%)** i estudis **superiors (19,9%)**. En **desocupació**, la concentració principal s'observa en estudis **primaris (69,3%)**, amb un pes rellevant d'estudis **superiors (14,9%)** i d'estudis **d'ESO i educació postobligatòria (13,6%)**, i una proporció reduïda de "sense estudis" (**2,1%**).

Per **grup d'edat** el que major quota de contractes de treball va firmar va ser el grup de **25 a 44 anys (49,5%)**, mentre que en la **desocupació** destaca el grup de **majors de 45 anys** que representa el **59,6%** de les persones desocupades a l'Horta Nord sent **9.317 persones desocupades** en este grup d'edat.

Municipio	Desocupació													Contractes												
	Desocupació total	Var. Mes	Sexe		Nacionalitat		Sector d'activitat				Grup de edat			Contractes totals	Var. mes	%H %D		Tipus de contracte		Sector d'activitat				Grup de edat		
			H	D	Nac. Esp.	Nac. Ext.	Agri.	Const.	Ind.	Serv.	0- 25	25- 44	+ 45			%H	%D	Indefinit	Temporal	Agri.	Const.	Ind.	Serv.	0-25	25-44	+45
Albalat dels Sorells	165	8 ↑	30,91 % ↓	69,09 % ↑	83,64 %	16,36 %	0 →	4 ↑	25 →	121 ↑	12 ↓	55 ↑	98 ↑	77	4 ↑	66,23 % ↑	33,77 % →	47 ↑	29 ↓	0 ↓	8 ↑	6 ↑	63 ↓	20 →	45 ↑	12 ↓
Alboraia/Alboraya	935	-24 ↓	39,68 % ↓	60,32 % ↓	86,63 %	13,37 %	7 →	47 →	106 ↓	708 ↑	52 ↓	286 ↓	597 ↑	433	-1 ↓	50,35 % ↓	49,65 % ↑	225 ↓	208 ↑	8 ↑	20 →	20 ↑	385 ↓	102 ↓	190 ↑	141 ↑
Albuixech	179	-4 ↓	41,34 % ↓	58,66 % ↓	83,80 %	16,20 %	3 ↓	11 →	29 ↑	128 ↑	9 ↓	61 ↑	109 ↓	174	-24 ↓	67,82 % ↓	32,18 % ↓	102 ↓	72 ↓	9 ↑	12 ↑	67 ↓	86 ↓	29 ↓	98 ↓	47 ↓
Alfara del Patriarca	111	-9 ↓	38,74 % ↓	61,26 % ↓	90,99 %	9,01 %	4 →	8 ↓	8 ↓	83 ↑	5 ↓	43 ↓	63 ↓	54	16 ↑	42,59 % ↑	57,41 % ↑	31 ↑	23 ↑	0 →	1 →	1 →	52 ↑	18 ↑	30 ↑	6 ↓
Almàssera	387	-1 ↓	35,92 % ↑	64,08 % ↓	89,41 %	10,59 %	7 →	19 →	67 ↑	276 ↑	15 ↓	116 ↑	256 ↓	49	-3 ↓	61,22 % ↓	38,78 % ↑	23 ↓	26 ↑	2 →	3 ↓	23 ↑	21 ↓	17 ↑	21 ↓	11 ↓
Bonrepòs i Mirambell	193	4 ↑	40,93 % ↑	59,07 % ↑	80,83 %	19,17 %	1 →	13 ↑	25 ↑	142 ↑	10 ↓	57 ↑	126 ↓	27	-3 ↓	70,37 % ↓	29,63 % ↑	16 ↓	11 ↓	2 ↓	1 ↓	7 ↑	17 ↓	6 ↑	12 ↓	9 ↓
Burjassot	2.722	23 ↑	39,24 % ↑	60,76 % ↑	86,04 %	13,96 %	29 ↓	225 ↓	231 ↓	2.098 ↑	223 ↓	997 ↑	1.502 ↑	601	41 ↑	40,10 % ↑	59,90 % ↑	221 ↑	376 ↑	1 ↑	68 ↑	10 ↑	522 ↑	146 ↑	300 ↑	155 ↓
El Puig de Santa Maria	410	8 ↑	41,95 % ↑	58,05 % ↑	85,12 %	14,88 %	5 →	36 ↑	47 ↑	303 ↑	21 ↓	127 ↑	262 ↓	365	91 ↑	61,92 % ↑	38,08 % ↑	183 ↑	179 ↓	126 ↑	10 ↓	78 ↑	151 ↓	83 ↑	179 ↑	103 ↑
Emperador	33	1 ↑	36,36 % →	63,64 % ↑	90,91 %	9,09 %	0 →	1 →	6 →	26 ↑	3 ↑	8 →	22 ↓	3	1 ↑	66,67 % →	33,33 % →	3 ↑	0 →	0 →	0 →	2 ↑	1 ↓	0 ↓	1 →	2 ↓
Foios	320	-11 ↓	39,06 % ↓	60,94 % ↓	89,38 %	10,63 %	6 →	17 →	52 →	231 ↑	16 ↑	106 ↓	198 ↓	74	-28 ↓	60,81 % ↓	39,19 % ↓	28 ↓	46 ↑	2 ↓	8 ↓	11 ↓	53 ↓	13 ↓	46 →	15 ↓
Godella	463	13 ↑	42,98 % →	57,02 % ↑	87,47 %	12,53 %	5 ↓	34 →	43 ↑	371 ↑	15 ↓	155 ↑	293 ↑	163	3 ↑	39,88 % ↓	60,12 % ↑	78 ↑	85 ↑	0 ↓	13 ↓	5 ↑	145 ↑	38 →	79 ↑	46 ↓
La Pobla de Farnals	423	-3 ↓	37,83 % ↓	62,17 % ↑	82,74 %	17,26 %	7 →	31 ↑	44 ↓	310 ↑	28 ↑	150 ↑	245 ↓	135	27 ↑	43,70 % ↑	56,30 % ↑	83 ↑	52 ↓	0 →	3 ↓	5 ↓	127 ↑	28 ↓	66 ↑	41 ↑
Massafassar	119	1 ↑	40,34 % ↑	59,66 % ↑	82,35 %	17,65 %	2 ↑	4 →	23 ↑	85 ↑	5 ↓	50 ↑	64 ↑	177	69 ↑	62,71 % ↑	37,29 % ↑	65 ↑	111 ↑	1 →	1 →	73 ↑	102 ↑	43 ↑	76 ↑	58 ↑
Massamagrell	876	-4 ↓	38,36 % ↑	61,64 % ↓	88,01 %	11,99 %	20 ↓	64 ↓	112 ↓	624 ↑	58 ↓	276 ↑	542 ↓	221	-49 ↓	55,20 % ↓	44,80 % ↓	106 ↓	114 ↑	4 ↓	23 ↑	43 ↑	151 ↓	47 ↓	105 ↑	69 ↓
Meliana	545	-6 ↓	36,51 % ↓	63,49 % ↑	84,22 %	15,78 %	8 ↓	33 ↑	62 ↓	408 ↑	25 ↓	175 ↓	345 →	88	-81 ↓	56,82 % ↓	43,18 % ↓	43 ↓	45 ↓	1 ↓	12 ↑	21 ↓	54 ↓	14 ↓	54 ↓	20 ↓
Montcada/Moncada	1.036	-8 ↓	40,35 % ↑	59,65 % ↓	91,51 %	8,49 %	15 ↑	95 ↓	110 ↓	744 ↑	83 ↓	337 ↓	616 ↓	263	33 ↑	57,03 % ↑	42,97 % ↓	115 ↑	145 ↑	0 →	16 ↑	64 ↑	183 ↑	62 ↓	124 ↑	77 ↑
Museros	323	-4 ↓	37,15 % ↓	62,85 % ↓	84,83 %	15,17 %	4 →	23 ↑	41 ↓	238 ↑	20 ↓	108 ↑	195 ↓	304	-58 ↓	72,70 % ↓	27,30 % ↓	180 ↓	124 ↑	131 ↓	11 ↑	71 ↑	91 ↓	71 ↓	146 ↓	87 ↓
Paterna	4.267	-6 ↓	36,82 % ↓	63,18 % ↑	86,90 %	13,10 %	44 ↓	318 ↓	412 ↑	3.320 ↑	304 ↑	1.484 ↓	2.479 ↑	3.053	99 ↑	59,12 % ↑	40,88 % ↓	1.348 ↓	1.689 ↑	1 ↓	168 ↑	904 ↓	1.980 ↑	748 ↑	1.554 ↓	751 ↑
Puçol	869	5 ↑	34,18 % ↓	65,82 % ↑	83,31 %	16,69 %	12 ↑	48 ↓	93 ↓	653 ↑	56 ↑	301 ↓	512 ↑	303	-408 ↓	51,82 % ↓	48,18 % ↓	123 ↓	180 ↓	2 ↓	31 ↓	71 ↓	199 ↓	95 ↓	135 ↓	73 ↓
Rafelbunyol	445	12 ↑	38,20 % ↑	61,80 % ↑	87,42 %	12,58 %	5 ↓	25 →	64 ↑	328 ↑	33 ↓	143 ↑	269 ↑	160	-60 ↓	63,13 % ↓	36,88 % ↓	105 ↓	55 ↓	0 →	12 ↓	57 ↓	91 ↓	46 ↑	71 ↓	43 ↓
Rocafort	227	-12 ↓	37,89 % →	62,11 % ↓	88,55 %	11,45 %	2 ↑	11 ↑	20 ↓	191 ↑	6 ↓	75 ↓	146 ↓	109	16 ↑	22,94 % ↓	77,06 % ↑	43 ↓	66 ↑	0 →	9 ↑	1 ↓	99 ↑	22 ↓	50 ↑	37 ↑
Tavernes Blanques	476	7 ↑	36,34 % ↓	63,66 % ↑	88,87 %	11,13 %	3 ↓	29 ↑	70 →	341 ↑	30 ↓	140 →	306 ↑	78	-26 ↓	61,54 % ↓	38,46 % ↓	56 ↓	22 ↑	0 →	33 ↓	2 ↓	43 ↓	11 ↓	38 ↓	29 ↓
Vinalesa	119	-1 ↓	42,86 % ↑	57,14 % ↓	90,76 %	9,24 %	2 ↓	7 ↑	13 ↑	89 ↑	9 ↓	38 ↑	72 ↓	49	-2 ↓	46,94 % ↑	53,06 % ↓	28 ↑	21 ↓	2 ↑	2 ↑	12 ↑	33 ↓	14 ↑	23 ↑	12 ↓
Total	15.643	-11	38,11 %	61,89 %	86,72 %	13,28 %	191	1.103	1.703	11.818	1.038	5.288	9.317	6.960	-343	56,18 %	43,82 %	3.252	3.679	292	465	1.554	4.649	1.673	3.443	1.844

Taula 1. Dinàmica laboral per municipi.

Elaboració pròpia. Font: LABORA. Servei Valencià d'Ocupació i Formació (abril 2026).

Les fletxes i el seu color representen la variació (augment, estabilitat o descens) de la dada respecte al mes anterior.

En la **Taula 1** es presenten les dades totals de la comarca i dels municipis, la qual cosa permet comparar-los entre si i observar la variació respecte al mes anterior.

A l'**abril de 2026**, el perfil predominant de la persona desocupada a l'Horta Nord correspon majoritàriament a **dones (9.681 persones)**. El grup d'edat amb major nombre de persones desocupades és el de **45 o més anys (9.317 persones)**, amb una presència majoritària de nacionalitat espanyola (**13.566 persones**) i vinculat principalment al sector **servicis (11.818 persones)** i amb un nivell formatiu d'estudis **primaris i primera etapa d'ESO (10.848 persones)**, concentrant-se sobretot en les ocupacions de **persones treballadores de servicis de restauració, personals, protecció i venedors/es de comerç (4.107 persones)** i en **ocupacions elementals (4.268 persones)**. En comparació amb el mateix mes de l'any anterior, la desocupació disminueix un **5,45%**.

Quant a la **contractació laboral registrada en LABORA**, el perfil predominant de la persona contractada a la comarca correspon a **home (3.910 contractes)**, pertanyent al grup d'edat de **25 a 44 anys (3.443 contractes)**, del **sector servicis (4.649 contractes)** i la **indústria (1.554 contractes)**. Els contractes laborals es concentren principalment en les ocupacions de **persones treballadores de servicis de restauració, personals, protecció i venedors/es de comerç (1.358 contractes)** i en **ocupacions elementals (2.421 contractes)**.

Quant a la modalitat de contracte, destaca la modalitat **eventual a temps complet per circumstàncies de la producció (1.603 contractes)**, **indefinit a temps complet (1.564 contractes)** i **eventual a temps parcial per circumstàncies de la producció (1.019 contractes)**. En comparació amb el mateix mes de l'any anterior, la contractació registrada augmenta un 3,2%.

2. Comparativa territorial

Distribució de la desocupació											
Territori	Total	Sexe		Grup d'edat		Sector d'activitat					
		% Hòmens	% Dones	% <25	% >25	% Agricultura	% Construcció	% Indústria	% Servicis	% Sense ocupació ant.	
Espanya	2.357.044	39,57 %	60,43 %	7,20 %	92,80 %	3,06 %	6,90 %	7,73 %	72,88 %	9,42 %	
Com. Valenciana	285.750	38,48 %	61,52 %	6,09 %	93,91 %	2,42 %	6,96 %	11,58 %	70,70 %	8,34 %	
L'Horta Nord	15.643	38,11 %	61,89 %	6,64 %	93,36 %	1,22 %	7,05 %	10,89 %	75,55 %	5,29 %	

Variació anual											
Territori	Total	Sexe		Grup d'edat		Sector d'activitat					Diferència total any ant.
		Hòmens	Dones	<25	>25	Agricultura	Construcció	Indústria	Servicis	Sense ocupació ant.	
Espanya	2.357.044	-64.613	-91.061	-7.736	-147.938	-9.300	-23.194	-12.412	-98.121	-12.647	-155.674
Com. Valenciana	285.750	-7.167	-9.414	-391	-16.190	-792	-2.532	-2.945	-11.895	1.583	-16.581
L'Horta Nord	15.643	-405	-497	-62	-840	-14	-139	-207	-707	165	-902

Variació mensual											
Territori	Total	Sexe		Grup d'edat		Sector d'activitat					Diferència total mes ant.
		Hòmens	Dones	<25	>25	Agricultura	Construcció	Indústria	Servicis	Sense ocupació ant.	
Espanya	2.357.044	-28.522	-34.146	-19.284	-43.384	-2.272	-3.603	-3.680	-46.156	-6.957	-62.668
Com. Valenciana	285.750	-1.248	-1.164	-970	-1.442	-107	-82	-353	-2.287	417	-2.412
L'Horta Nord	15.643	-28	17	-55	44	-6	-9	-9	-1	14	-11

Taula 2. Comparativa territorial de la desocupació.

Elaboració pròpia. Font: SEPE. Servei Públic d'Ocupació Estatal, abril de 2026.

En la **Taula 2** s'observa que la distribució de la desocupació per sexe és **molt similar en els tres territoris**: a nivell estatal la desocupació es repartix en un 39,57% d'hòmens i un 60,43% de dones; en la Comunitat Valenciana, en un 38,48% i un 61,52%; i a **L'Horta Nord**, en un 38,11% i un 61,89%.

Per **grup d'edat**, les persones majors de 25 anys concentren la major part de la desocupació: representen el 92,80% a Espanya, el 93,91% en la Comunitat Valenciana i el 93,36% a L'Horta Nord, enfront d'un pes més reduït de les persones menors de 25 anys, que se situa en el 7,20%, 6,09% i 6,64%, respectivament.

Per **sectors d'activitat**, l'Horta Nord presenta un pes de la desocupació en agricultura del 1,22%, inferior al registrat a nivell estatal, amb un 3,06%, i també al de la Comunitat Valenciana, amb un 2,42%. En construcció, la comarca se situa en el 7,05%, **lleugerament per damunt d'Espanya**, amb un 6,9%, i de la Comunitat Valenciana, amb un 6,96%. En **indústria**, l'Horta Nord aconsegueix el 10,89%, per damunt del nivell estatal, situat en el 7,73%, i lleugerament per davall de la Comunitat Valenciana, que registra un 11,58%. En el **sector servicis**, l'Horta Nord concentra el 75,55% de la desocupació, per damunt d'Espanya, amb un 72,88%, i de la Comunitat Valenciana, amb un 70,70%. A més, el grup de persones sense ocupació anterior té un pes menor a la comarca que a Espanya i en la Comunitat Valenciana.

Quant a la **variació anual**, la Taula 2 mostra una reducció de la desocupació en els tres territoris: 155.674 persones desocupades menys a Espanya, 16.581 menys en la Comunitat Valenciana i **902 menys a L'Horta Nord**.

Per sexe, la **reducció anual és major entre les dones** en els tres àmbits territorials: a Espanya descendix en 91.061 dones enfront de 64.613 hòmens; en la Comunitat Valenciana, en 9.414 dones enfront de 7.167 hòmens; i a l'Horta Nord, en 497 dones en front de 405 hòmens.

Per sectors d'activitat, **destaca el descens de la desocupació en el sector servicis com a principal contribució a la reducció anual en els tres territoris**: -98.121 persones a Espanya, -11.895 persones en la Comunitat Valenciana i -707 persones a l'Horta Nord. A nivell estatal, la baixada en **construcció** (-23.194) supera a la d'indústria (-12.412). En la Comunitat Valenciana, el descens és més intens en indústria (-2.945) que en construcció (-2.532). A l'Horta Nord també s'observa una reducció major en indústria (-207) que en construcció (-139). D'altra banda, el grup de persones sense ocupació anterior disminuïx a Espanya (-12.647), mentres que augmenta en la Comunitat Valenciana (+1.583) i a l'Horta Nord (+165).

Quant a la **variació mensual**, la desocupació descendix en els tres territoris: 62.668 persones menys a Espanya, 2.412 menys en la Comunitat Valenciana i 11 menys a l'Horta Nord.

A l'Horta Nord s'observen **dinàmiques contraposades**. Disminuïx la desocupació entre els hòmens (-28), mentres que augmenta entre les dones (+17). Per grup d'edat, descendix entre les persones menors de 25 anys (-55), però augmenta entre les majors de 25 anys (+44). Per sectors d'activitat, disminuïx en agricultura (-6), construcció (-9), indústria (-9) i servicis (-1). No obstant això, augmenta en el grup de persones sense ocupació anterior (+14).



Segueix-nos

PACTEM NORD



www.consorci.info